

1. otázka

Kolik z následujících příkladů je správně **zaokrouhleno** na desítky?

$$95 \approx 100$$

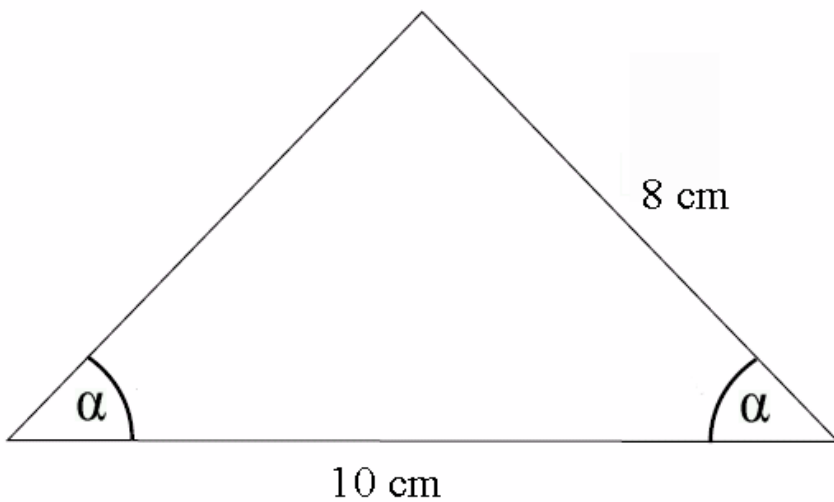
$$2\,647 \approx 2\,650$$

$$394 \approx 400$$

$$35\,689 \approx 35\,700$$

- A 1
- B 2
- C 3
- D 4

2. otázka



Jaký je obvod rovnoramenného trojúhelníku na uvedeném obrázku?

- A 30 cm
- B 26 cm
- C 24 cm
- D 18 cm

3. otázka

Z 24 žáků třídy si osm zapomnělo domácí úkol z matematiky doma. Ze zbývajících žáků mělo devět úkol zcela bez chyby a tři měli úkol neúplný. Ostatní žáci vypracovali jiné cvičení, než měli; kolik jich bylo, jestliže byli všichni žáci třídy ve škole?

- A 1 žák
- B 2 žáci
- C 3 žáci
- D 4 žáci

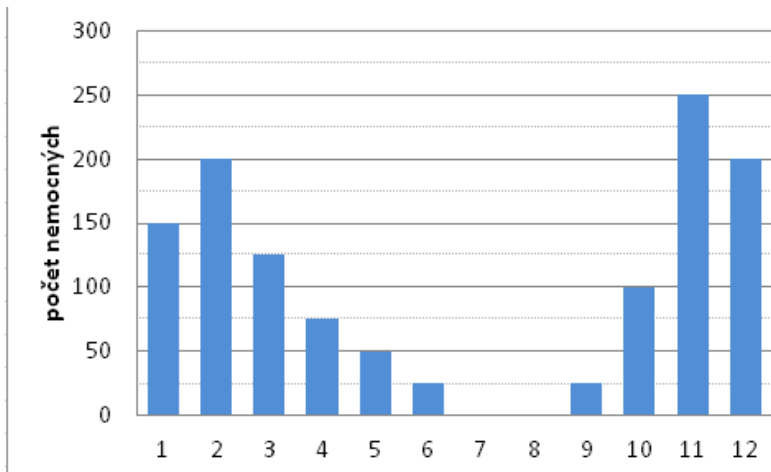
4. otázka

Ve které z následujících možností jsou pouze násobky čísla 40?

- A 0, 80, 100, 160
- B 0, 120, 160, 320
- C 40, 120, 180, 240
- D 40, 80, 160, 220

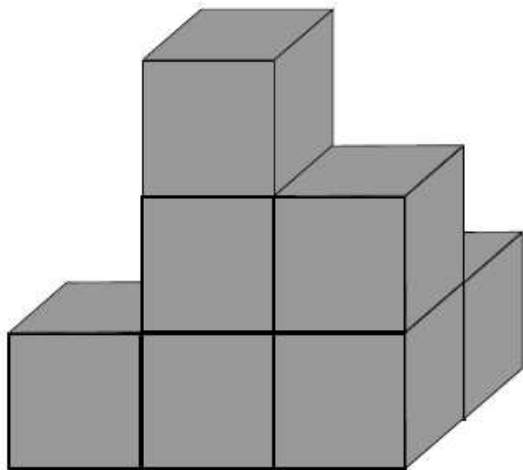
5. otázka

Uvedený sloupcový graf znázorňuje počet nemocných žáků školy v jednotlivých měsících. Kolikrát více bylo nemocných žáků v únoru ve srovnání s červnem?

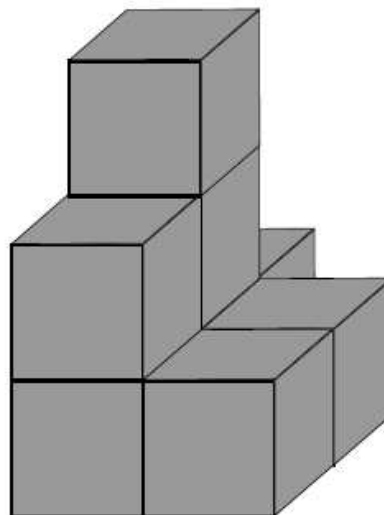


- A čtyřikrát
- B šestkrát
- C osmkrát
- D desetkrát

6. otázka



a)



b)

Kostky jsou postaveny tak, jak je znázorněno na uvedených obrázcích a) a b). Obrázek a) představuje pohled na celou skládačku zepředu a obrázek b) představuje pohled z boku. Kolik kostek bude potřeba k uvedené stavbě přidat, aby vznikla celá krychle s co nejmenším objemem?

- A 15
- B 17
- C 19
- D 21

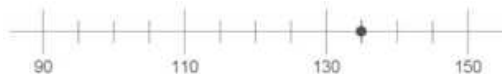
7. otázka

$$26 + 6 \cdot 3 - 16 : (2 \cdot 2) =$$

Jaký je výsledek uvedeného výpočtu?

- A 7
- B 27
- C 40
- D 90

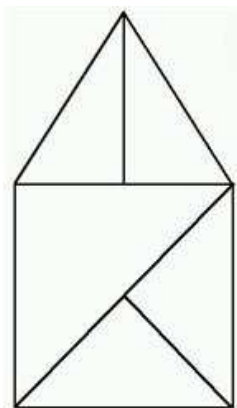
8. otázka



Které číslo znázorňuje vyznačený bod na uvedené číselné ose?

- A 131
- B 132
- C 135
- D 140

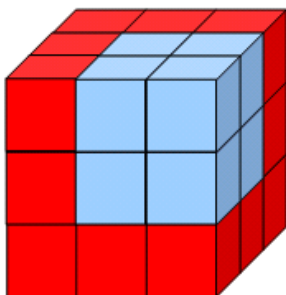
9. otázka



Kolik trojúhelníků je na uvedeném obrázku?

- A 5
- B 7
- C 8
- D 9

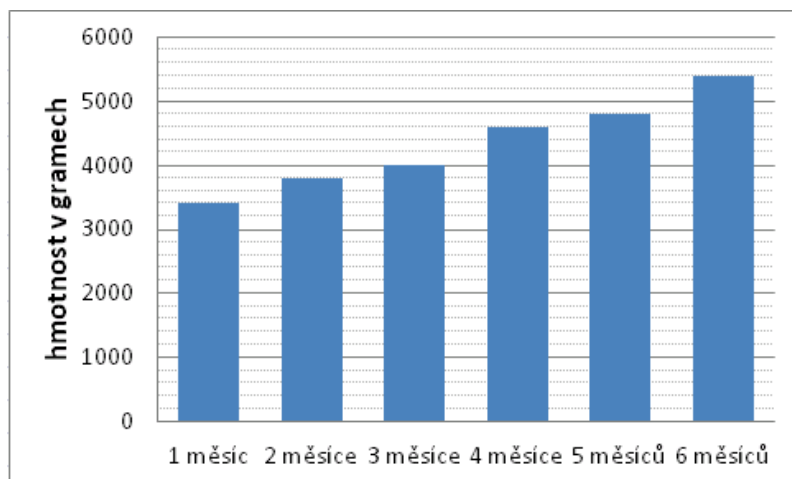
10. otázka



Světlou krychli na uvedeném obrázku jsme doplnili stejně velkými tmavými krychličkami na větší krychli. Kolik čtverečků na všech stěnách větší krychle je tmavých?

- A 33
- B 36
- C 42
- D 45

11. otázka



Když se Míša narodil, byla jeho hmotnost 3 200 g. V uvedeném grafu je znázorněno, jakou hmotnost měl na konci každého měsíce v prvním půl roce života. Kolik gramů přibral za první tři měsíce života?

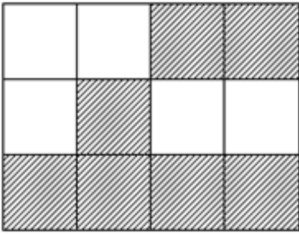
- A 200 g
- B 800 g
- C 1 400 g
- D 2 200 g

12. otázka

Ve které z následujících možností je správně zapsán rok 2011 římskými číslicemi?

- A MMIX
- B MMXI
- C MIMX
- D XXMI

13. otázka



Vyjádři zlomkem, jakou část plochy na uvedeném obrázku zabírají bílá místa.

- A $\frac{3}{12}$
- B $\frac{4}{12}$
- C $\frac{5}{12}$
- D $\frac{6}{12}$

14. otázka

Martinovi přijede vlakem kamarád. Pravidelný příjezd vlaku je v 16:35. Martin přijde na nádraží v 16:20 a zjistí, že vlak má 75 min zpoždění. Jak dlouho bude na kamaráda na nádraží čekat?

- A 1h 10 min
- B 1h 15 min
- C 1h 30 min
- D 1h 45 min

15. otázka

Kolik hodin je 720 minut?

- A 9
- B 12
- C 72
- D 120

16. otázka

Chceme sestavit trojúhelník ABC s obvodem 22 cm. Jak dlouhá bude jeho strana AC, pokud strana AB je dlouhá 76 mm a strana BC 94 mm?

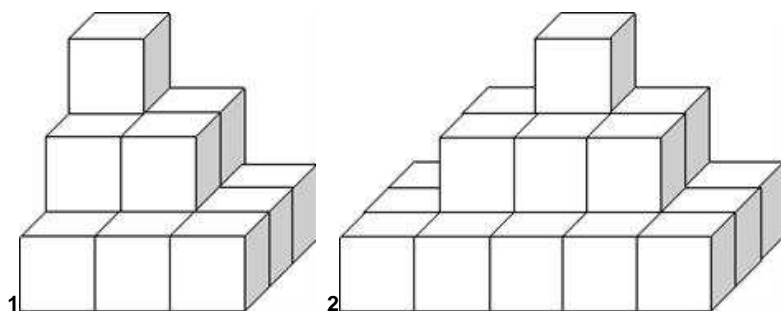
- A 5 cm
- B 68 mm
- C 7 cm
- D 85 mm

17. otázka

Z čísel 8, 3, 6, 5 sestavte největší a nejmenší trojčíferné číslo, v němž se žádná cifra neopakuje. Jaký bude rozdíl těchto trojčíferných čísel?

- A 273
- B 471
- C 500
- D 509

18. otázka



Tělesa na uvedeném obrázku jsou postavena ze stejně velkých a stejně těžkých krychlí. Kolik váží druhé těleso, pokud první váží 280 g?

- A 198 g
- B 280 g
- C 308 g
- D 440 g

19. otázka

6		
8	18	

Součty čísel v uvedeném magickém čtverci mají dát ve všech jeho řádcích, sloupcích i úhlopříčkách hodnotu 30. Která z následujících trojic čísel v uvedeném pořadí bude v prostředním sloupci tohoto čtverce odshora dolů?

- A 2, 8, 18
- B 2, 10, 18
- C 4, 10, 18
- D 8, 10, 18

20. otázka

Obdélník má obvod 14 m a obsah 12 m². Kolik měří jednotlivé strany obdélníku?

- A 2 m a 4 m
- B 3 m a 4 m
- C 3 m a 5 m
- D 4 m a 5 m

21. otázka

Pro číslo na číselné ose platí, že leží mezi čísly 1420 a 1430 a je sudé.

Které z následujících čísel to **nemůže** být?

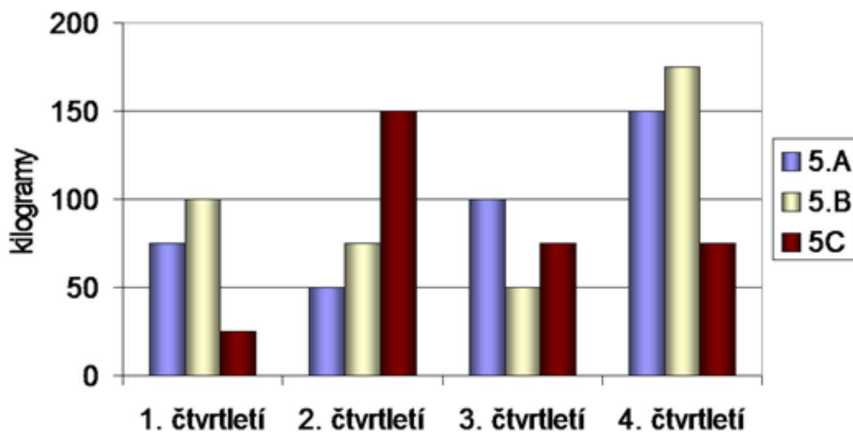
- A 1422
- B 1426
- C 1428
- D 1432

22. otázka

Maminka si koupila ubrus ve tvaru čtverce, jehož jedna strana měří 176 cm. Chce si jej po obvodu ozdobit krajkou. Kolik centimetrů krajky potřebuje?

- A 352 cm
- B 478 cm
- C 582 cm
- D 704 cm

Sběr starého papíru



Která z následujících tabulek náleží k uvedenému grafu?

- A Sběr starého papíru

	1. čtvrtletí	2. čtvrtletí	3. čtvrtletí	4. čtvrtletí
5.A	50	100	100	150
5.B	100	75	50	175
5.C	25	150	75	75

- B Sběr starého papíru

	1. čtvrtletí	2. čtvrtletí	3. čtvrtletí	4. čtvrtletí
5.A	75	150	100	150
5.B	100	100	50	175
5.C	25	150	75	75

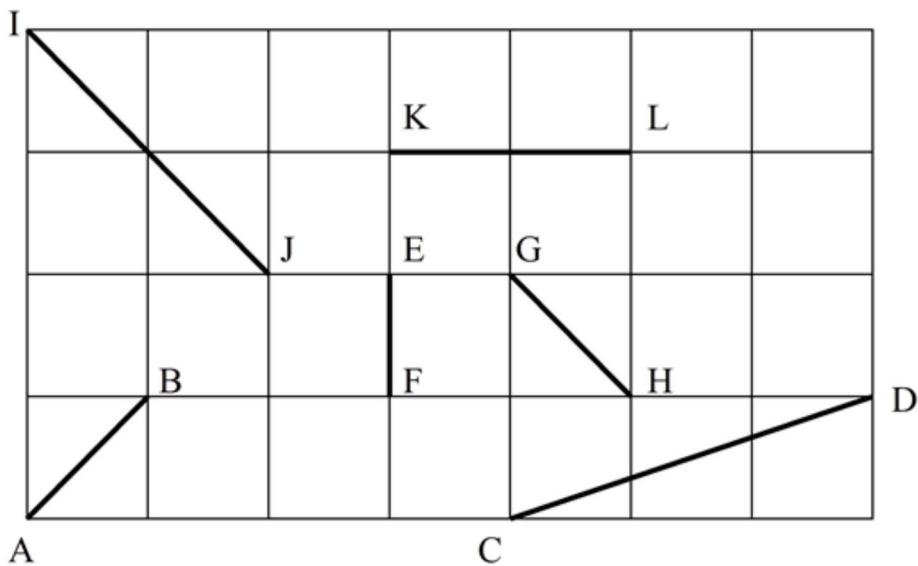
- C Sběr starého papíru

	1. čtvrtletí	2. čtvrtletí	3. čtvrtletí	4. čtvrtletí
5.A	75	50	100	50
5.B	100	75	150	175
5.C	25	150	200	75

- D Sběr starého papíru

	1. čtvrtletí	2. čtvrtletí	3. čtvrtletí	4. čtvrtletí
5.A	75	50	100	150
5.B	100	75	50	175
5.C	25	150	75	75

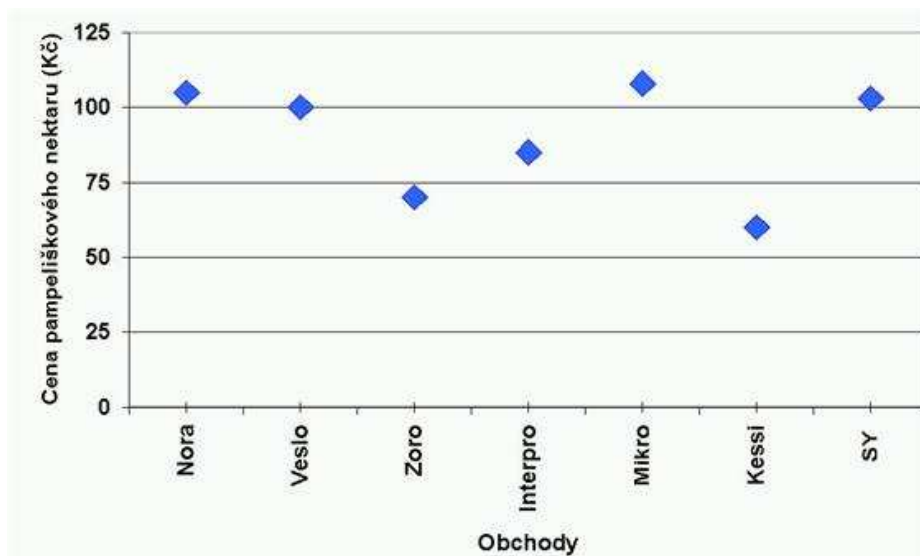
24. otázka



V uvedené čtvercové síti je vyznačeno několik úseček. Které dvě úsečky jsou stejně dlouhé?

- A AB a EF
- B AB a GH
- C CD a IJ
- D EF a GH

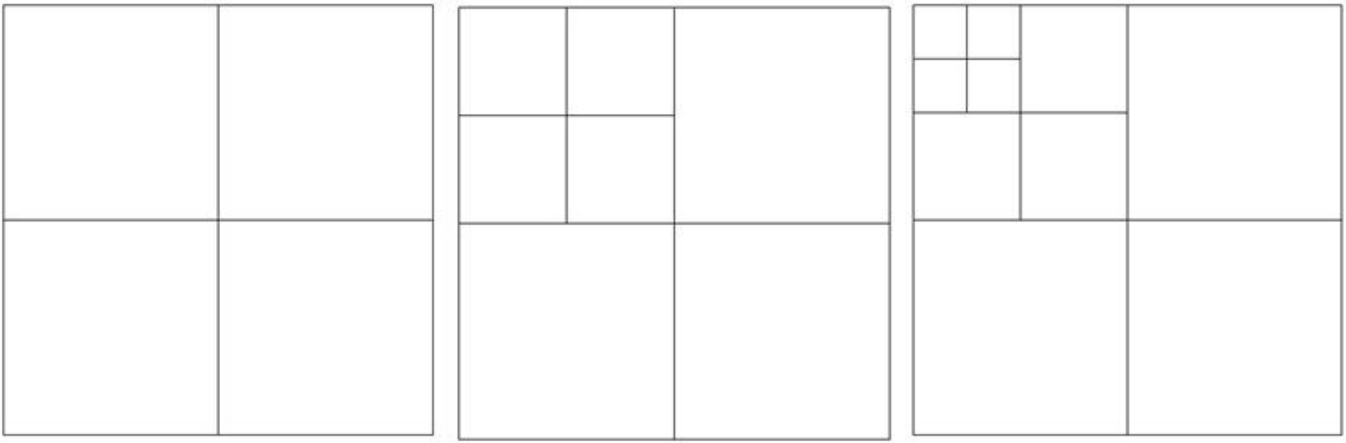
25. otázka



Brouk Pytlík si zaznamenával do uvedeného grafu cenu pampeliškového nektaru během jednoho dne v různých obchodech. Ve kterém obchodě by nakoupil Brouk Pytlík nejlevněji?

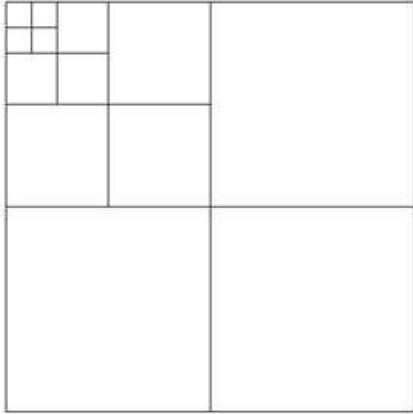
- A Zoro
- B Interpro
- C Mikro
- D Kessi

26. otázka

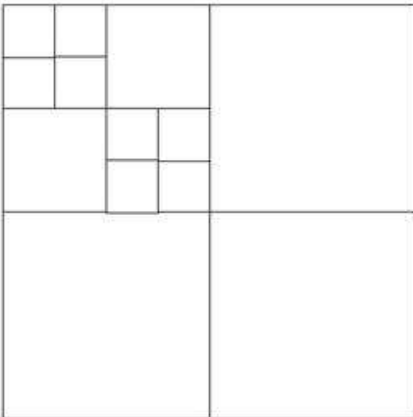


Který z obrázků bude následovat v uvedené řadě?

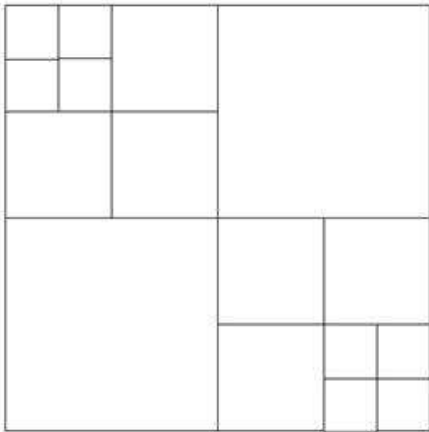
A



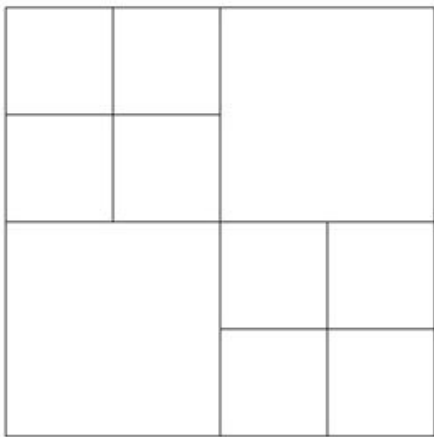
B



C



D



27. otázka

Nákladní auto má úložný prostor široký 3 m a dlouhý 4 m. Má vézt plastové nádrže tvaru krychle o délce hrany 1 m, které se při přepravě nesmějí postavit na sebe. Kolik nejvíce těchto nádrží se vejde do auta?



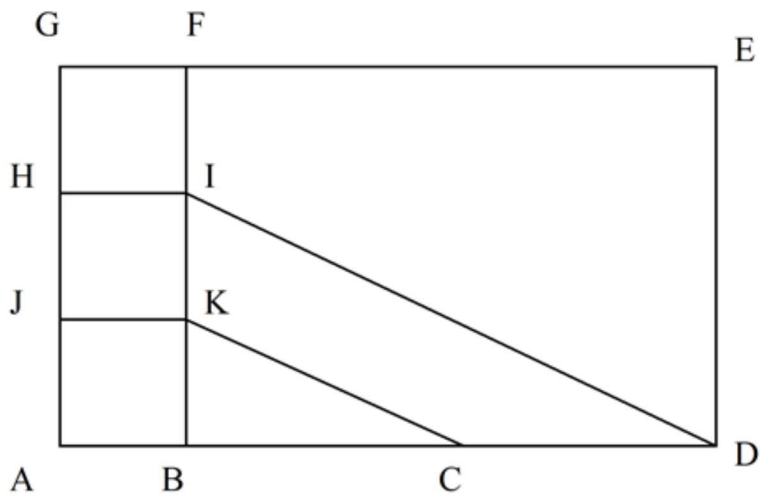
- A 3
- B 4
- C 6
- D 12

28. otázka

Které z následujících čísel **není** po zaokrouhlení na tisíce 3 000?

- A 2 499
- B 2 701
- C 2 910
- D 3 490

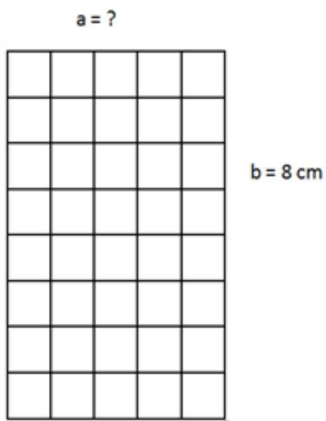
29. otázka



Které z následujících tvrzení **není** na základě uvedeného obrázku pravdivé?

- A Na obrázku jsou 2 trojúhelníky.
- B Na obrázku je 5 obdélníků.
- C Lomená čára CKJ je stejně dlouhá jako lomená čára DIH.
- D Útvar DEFGHI je pětiúhelník.

30. otázka



Jak dlouhá je strana a obdélníku na uvedeném obrázku, jestliže obsah obdélníku je $S = 40 \text{ cm}^2$?

- A 10 cm
- B 8 cm
- C 6 cm
- D 5 cm