

# OBECNÉ STUDIJNÍ PŘEDPOKLADY

5. třída

**NEOTVÍREJ,  
DOKUD NEDOSTANEŠ  
POKYN OD ZADÁVAJÍCÍHO!**

JMÉNO

TŘÍDA

ČÍSLO ŽÁKA

**AŽ ZAHÁJÍŠ PRÁCI, NEZAPOMEŇ:**

- každá úloha má jen jedno správné řešení
- úlohy můžeš řešit v libovolném pořadí – začni od nejllehčích
- test obsahuje 45 úloh – na jeho řešení máš 45 minut

V každé z následujících úloh vyberte slovo, které **nejlépe** odpovídá popisu v zadání.

**1. Kámen vzniklý postupným opracováním vodou**

- (A) balvan
- (B) skalisko
- (C) křemen
- (D) oblázek
- (E) obrubník

**2. Pracovní oděv, který chrání před ušpiněním celého těla**

- (A) holínky
- (B) zástěra
- (C) čepec
- (D) rukavice
- (E) montérky

**3. Člověk, o kterém se neví, kde je nebo jestli žije**

- (A) okradený
- (B) schovaný
- (C) přestěhovaný
- (D) mrtvý
- (E) pohřešovaný

V každé z následujících úloh vyberte dvojici slov, mezi nimiž je vztah **nejpodobnější** vztahu mezi dvojicí slov v zadání. Pořadí slov ve dvojicích je důležité.

**4. ZÁMEK : PRINCEZNA**

- (A) prsten : láska
- (B) budka : hnízdo
- (C) ostrov : trosečník
- (D) stromeček : zima
- (E) duha : nebe

**5. VČELA : MED**

- (A) kráva : tráva
- (B) parohy : jelen
- (C) ovce : vlna
- (D) pero : inkoust
- (E) voda : láhev

**6. CUKR : SLADKÝ**

- (A) vrah : nevinný
- (B) saze : černý
- (C) starý : moře
- (D) modrý : nebe
- (E) rádio : hlasitý

V každé z následujících úloh vyberte slovo či dvojici slov nebo výrazů, která se **nejlépe** hodí na vynechaná místa ve větě v zadání.

7. \_\_\_\_\_ jsem byl malý, chtěl jsem hrát na klavír, \_\_\_\_\_ rodiče byli proti, a tak jsem si vybral violoncello.

- (A) Ačkoli - když
- (B) Protože - proto
- (C) Ještě - neboť
- (D) Když - ale
- (E) Přestože - nýbrž

8. Max se trochu zastyděl, \_\_\_\_\_ plácl takovou hloupost, ale při pohledu na větrný mlýn se mu oči opět \_\_\_\_\_.

- (A) ale - rozštěpily
- (B) než - přiblížily
- (C) až - zavřely
- (D) že - rozzářily
- (E) protože - zastínily

9. V nádherném amazonském pralese byla \_\_\_\_\_ objevena ropa a kvůli \_\_\_\_\_ se bohužel prales kácí.

- (A) naštěstí - ní
- (B) naneštěstí - těžbě
- (C) bohudík - tomu
- (D) nedávno - cizincům
- (E) nově - uhlí

10. V botanické zahradě jsou kromě \_\_\_\_\_ známých kytiček k vidění i méně známé květiny roztodivných tvarů a \_\_\_\_\_.

- (A) vzácně - listů
- (B) velmi - živočichů
- (C) důvěrně - barev
- (D) špatně - kořenů
- (E) málo - končetin

V následujících úlohách vycházejte pouze z informací uvedených v úvodním textu. Každou úlohu řešte nezávisle na ostatních.

### TEXT K ÚLOHÁM 11 AŽ 14

Ostrov Peng Chau o rozloze necelého jednoho kilometru čtverečního vypadá vedle Lantau jako trpaslík. V průvodcích je jeho tvar nejčastěji přirovnáván ke koňské podkově se sníženým středem tam, kde je osada, jejíž úzké uličky s restauracemi navozují představu staré Číny. Dojem kazí jen velká žlutozelená budova Penglai Court s úřady, obchody a knihovnou.

Na ostrově žije necelých devět tisíc obyvatel, vily nakopci jsou obklopeny zahrádkami a dříve sloužily britským úředníkům. Z nejvyššího kopce Finger Hill (95 metrů nad mořem) je pěkný výhled na sousední ostrov Lantau, na opačné straně se v dálce rýsují další ostrovy Hongkong a Lamma. Škoda jen, že pláž na východní straně ostrova je plná odpadků...

Obyvatelstvo se dříve živilo rybolovem a výrobou nábytku, dnes jsou všichni orientováni na cestovní ruch. Na ostrově se nesmí jezdit auty. Ostrov lze obejít za necelou hodinku a pak pokračovat přívozem směrem na jih podél pobřeží ostrova Lantau okolo neobydlených ostrůvků Hei Ling Chau až na ostrov Cheung Chau.

*Zdroj není uveden vzhledem k povaze úloh.*

#### 11. Které z následujících tvrzení o autorovi uvedeného textu je pravdivé?

- (A) Autor vylezl na nejvyšší místo na ostrově.
- (B) Autor mluví čínsky.
- (C) Autor lituje, že je část ostrova plná odpadků.
- (D) Autor se těší na příští dovolenou.
- (E) Autor několikrát obešel celý ostrov.

#### 12. Která z následujících informací o ostrově Peng Chau vyplývá z uvedeného textu?

- (A) Je to nejmenší obydlený ostrov na světě.
- (B) Stojí na něm dojem kazící budova.
- (C) Je možné chodit na hodinové vycházky z hlavního města.
- (D) Jeho nejvyšší hora dosahuje více než sto metrů.
- (E) Na ostrově bývají chladné zimy.

#### 13. Kde je zaměstnána většina obyvatel ostrova?

- (A) na rybářských lodích
- (B) v dílnách vyrábějících nábytek
- (C) na úřadech
- (D) v turistickém průmyslu
- (E) v restauracích

#### 14. Kterou z následujících informací se v uvedeném textu **nedočteme**?

- (A) Na ostrově je knihovna, obchody a úřady.
- (B) Na ostrově chybí obchod s masem.
- (C) Z nejvyššího kopce ostrova je výhled na sousední ostrovy.
- (D) Na ostrově bývali britští úředníci.
- (E) Na ostrově je zakázáno jezdit auty.

V každé z následujících úloh vyberte slovo, které se **nejvíce** blíží **opačnému** významu slova v zadání.

#### 15. PRAVDA

- (A) láska
- (B) klam
- (C) víra
- (D) představa
- (E) věda

## 16. ČASTO

- (A) vždy
- (B) poprvé
- (C) pravidelně
- (D) zřídka
- (E) běžně

## 17. NAMÁHAVÝ

- (A) lenivý
- (B) únavný
- (C) pohodlný
- (D) snadný
- (E) nemotorný

### TEXT A TABULKA KÚLOHÁM 18 AŽ 21

Jana, Karel, Milan, Alžběta a Petr se rozhodli, že pojedou v létě na společný výlet. Protože nikdo z nich zatím nechodí do zaměstnání, museli šetřit peníze sběrem a pomocí brigád. V klubovně si vyvěsili tabulku, do které všichni zapisovali částku, kterou se jim podařilo v daném měsíci našetřit. (Částky jsou uvedeny v korunách.)

	leden	únor	březen	duben	květen
Jana	125	415	60	75	300
Karel	250	85	120	25	120
Milan	320	100	240	130	220
Alžběta	50	95	320	300	105
Petr	45	230	60	140	240

## 18. Ve kterém měsíci se podařilo dvěma kamarádům našetřit stejnou částku?

- (A) v lednu
- (B) v únoru
- (C) v březnu
- (D) v květnu
- (E) nikdy

## 20. Kterému z kamarádů se podařilo našetřit stejně peněz během dvou měsíců?

- (A) Janě
- (B) Karlovi
- (C) Milanovi
- (D) Alžbětě
- (E) Petrovi

## 19. Ve kterém měsíci kamarádi naspořili nejvíc peněz do společného účtu?

- (A) v lednu
- (B) v únoru
- (C) v březnu
- (D) v květnu
- (E) Odpověď nelze jednoznačně určit.

## 21. Kdo z kamarádů naspořil na společný výlet celkově nejvyšší částku?

- (A) Jana
- (B) Milan
- (C) Alžběta
- (D) Petr
- (E) Odpověď nelze jednoznačně určit.

Následující úlohy se vztahují k textu a uvedeným podmínkám. Každou úlohu řešte nezávisle na ostatních.

### TEXT K ÚLOHÁM 22 AŽ 26

Tři holčičky (Bohunka, Věruška a Ivanka) spinkají v postýlkách na školce v přírodě. Každá spí s jiným plyšovým zvířátkem (jezevčík, ovečka, méďa) a má na sobě pyžamo s jiným vzorem (proužkované, čtverečkové, kytičkové).

- Bohunka má na sobě proužkované pyžamo.
- Splyšovým jezevčíkem spí Ivanka, která na sobě **nemá** kytičkové pyžamo.

#### 22. Jaké pyžamo na sobě může mít Ivanka?

- (A) jen čtverečkové
- (B) jen kytičkové
- (C) jen proužkované
- (D) jakékoli z dvojice kytičkové, proužkované
- (E) jakékoli z trojice proužkované, čtverečkové, kytičkové

#### 23. Které z následujících tvrzení **nemůže** být pravdivé?

- (A) Bohunka spí s plyšovým jezevčíkem.
- (B) Splyšovým méďou spí Věruška.
- (C) Bohunka spí s ovečkou.
- (D) Holčička, která má na sobě čtverečkové pyžamo, spí s jezevčíkem.
- (E) S ovečkou spí v postýlce holčička v proužkovaném pyžamu.

#### 24. Se kterým plyšovým zvířátkem může spát Věruška?

- (A) se kterýmkoli z dvojice jezevčík, ovečka
- (B) se kterýmkoli z dvojice méďa, ovečka
- (C) se kterýmkoli z dvojice méďa, jezevčík
- (D) jen s méďou
- (E) jen s ovečkou

#### 25. Která z holčiček může spát s plyšovým méďou?

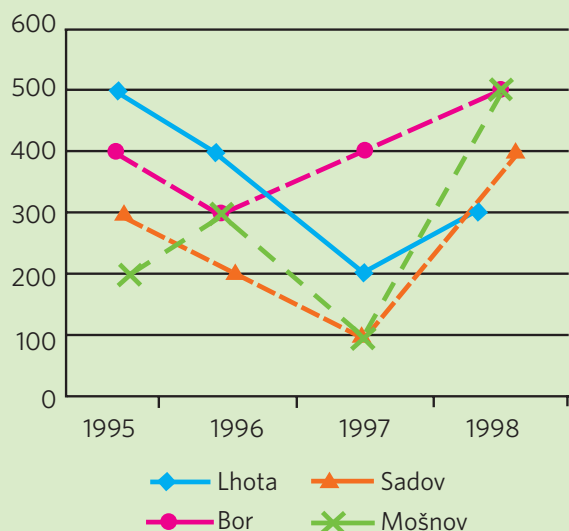
- (A) jen Bohunka
- (B) jen Ivanka
- (C) kterákoli z dvojice Bohunka, Věruška
- (D) kterákoli z dvojice Věruška, Ivanka
- (E) kterákoli z dvojice Bohunka, Ivanka

#### 26. Pokud by platilo, že holčička, která má na sobě kytičkové pyžamo, spí s plyšovým méďou, se kterým plyšovým zvířátkem může spát Věruška?

- (A) s ovečkou
- (B) s méďou
- (C) s jezevčíkem
- (D) s jakýmkoli z dvojice méďa, ovečka
- (E) Žádná z odpovědí (A) až (D) není správná.

## TEXT A GRAF KÚLOHÁM 27 AŽ 30

Ve čtyřech vesnicích (Lhota, Bor, Sadov a Mošnov) vysazovali v letech 1995 až 1998 stromy do alejí. Celkové počty vysazených stromů v jednotlivých vesnicích jsou zaznamenány v následujícím grafu:



**27. Kolik stromů vysadili v Mošnově v roce 1996?**

- (A) 200
- (B) 300
- (C) 400
- (D) 500
- (E) 600

**28. Ve kterých letech vysázeli obyvatelé Sadova nejvíc stromů?**

- (A) jen v roce 1995
- (B) jen v roce 1997
- (C) jen v roce 1998
- (D) 1995 a 1997
- (E) 1997 a 1998

**29. Ve kterém roce podle uvedeného grafu zasadili stejný počet stromů v Mošnově a Sadově?**

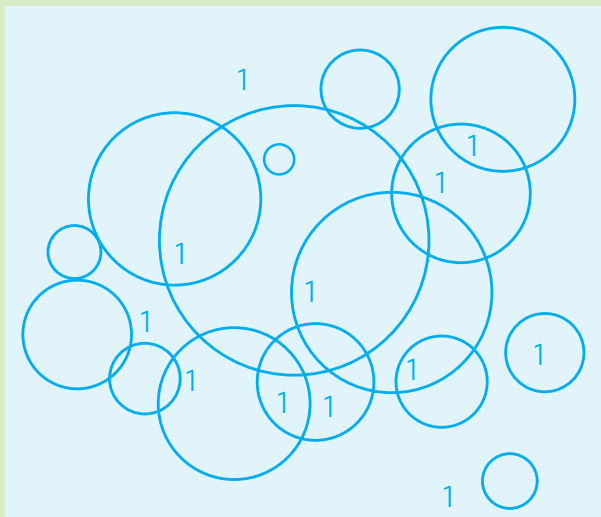
- (A) 1995
- (B) 1996
- (C) 1997
- (D) 1998
- (E) Odpověď nelze jednoznačně určit.

**30. Ve kterém roce podle uvedeného grafu vysázeli v každé vesnici jiný počet stromů?**

- (A) 1995
- (B) 1996
- (C) 1997
- (D) 1995 a 1998
- (E) v žádném roce

**OBRÁZEK K ÚLOHÁM 31 AŽ 33**

Švadlena dostala několik stejných kusů látky s potiskem. Každý kus látky vypadá tak, jak je znázorněno na obrázku.



Následující úlohy řešte pouze na základě uvedeného obrázku.

**31. Kolik jedniček **neleží** uvnitř žádné kružnice?**

- (A) žádná
- (B) 2
- (C) 3
- (D) 4
- (E) 5

**32. Kolik kružnic obsahuje právě dvě jedničky?**

- (A) 1
- (B) 2
- (C) 3
- (D) 5
- (E) 6

**33. Švadlena ušila závěsy do matematické třídy.**

**Ve třídě jsou celkem 2 okna, pro každé z nich ušila vždy dva závěsy - na levou a pravou stranu. Na ušití jednoho závěsu byl potřeba právě jeden kus látky, jako je na uvedeném obrázku.**

**Kolik kružnic bude celkem na všech závěsech pro matematickou učebnu?**

- (A) 30
- (B) 52
- (C) 60
- (D) 86
- (E) Odpověď nelze jednoznačně určit.



- 34.** Radana a Jitka plavou v bazénu, který je dlouhý 25 m. Za dobu, za kterou přeplave Radana bazén šestkrát, ho Jitka přeplave jen čtyřikrát. Pokud Radana uplavala 150 m, kolik metrů za stejnou dobu uplavala Jitka?
- (A) 25 m  
(B) 50 m  
(C) 75 m  
(D) 100 m  
(E) Odpověď nelze jednoznačně určit.
- 
- 35.** Paní Zelená má na zahrádce hrušeň, jabloň a švestku. Švestek sklídila 6 kg a jablek dvakrát více než švestek. Celkem ze všech tří stromů sklídila 25 kg ovoce. Kolik kg hrušek sklídila paní Zelená?
- (A) 6 kg  
(B) 7 kg  
(C) 9 kg  
(D) 15 kg  
(E) 19 kg
- 
- 36.** Pan Nový si pronajal sad. V sadu je 5 jabloní a 4 broskvoně. Z každého stromu sklídí každý rok 10 kg a ví, že na trhu prodá 1 kg jablek za 10 Kč a 1 kg broskví za 20 Kč. Kolik Kč pan Nový utrží, pokud prodá všechno ovoce, které letos sklídl?
- (A) 1050 Kč  
(B) 1130 Kč  
(C) 1300 Kč  
(D) 1470 Kč  
(E) 1500 Kč
- 
- 37.** V ohradě se pasou koně a ovce. Víme, že všechny ovce a koně v ohradě mají dohromady 60 nohou. Dále víme, že se v ohradě pase 9 ovcí. Kolik se v ohradě pase koní?
- (A) 6  
(B) 16  
(C) 42  
(D) 51  
(E) Odpověď nelze jednoznačně určit.
- 
- 38.** Pepík dostal od babičky 15 Kč na žvýkačky. Minulý týden by si za tyto peníze koupil přesně 10 žvýkaček. Ale přes víkend byly žvýkačky zdraženy o padesát haléřů. Kolik stojí jedna žvýkačka pozdražení?
- (A) 1,50 Kč  
(B) 2 Kč  
(C) 2,50 Kč  
(D) 3 Kč  
(E) Žádná z možností (A) až (D) není správná.
- 
- 39.** Z Dobré Lhoty do Škaredic se dá jet autobusem nebo vlakem. Vlak vyjíždí z Dobré Lhoty v 8 hodin 30 minut a do Škaredic přijíždí v 10 hodin 3 minuty. Pokud víme, že cesta autobusem trvá o 13 minut méně než cesta vlakem, v kolik přijede do Škaredic autobus, který vyrazí z Dobré Lhoty v 8 hodin 25 minut?
- (A) v 9 h 45 min  
(B) v 9 h 55 min  
(C) v 10 h 15 min  
(D) v 10 h 26 min  
(E) Žádná z možností (A) až (D) není správná.
- 
- 40.** Parník vozí cestující po proudu od loděnice ke splavu a pak proti proudu zpět od splavu k loděnici. Cesta tam a zpět trvá celkově 30 minut a cesta proti proudu trvá dvakrát déle než cesta po proudu. Jak dlouho trvá cesta proti proudu, tedy od splavu k loděnici?
- (A) 15 minut  
(B) 20 minut  
(C) 30 minut  
(D) 45 minut  
(E) 60 minut
-

V následujících úlohách je vaším úkolem porovnat dvě hodnoty.

- 41. Ďapině se narodilo víc štěňat než Brendě, Arinka má víc štěňat než Ďapina.**

počet štěňat Brendy	počet štěňat Arinky
---------------------	---------------------

- (A) Hodnota vlevo je větší než hodnota vpravo.  
 (B) Hodnota vpravo je větší než hodnota vlevo.  
 (C) Hodnota vlevo je stejná jako hodnota vpravo.  
 (D) Nelze jednoznačně určit, která hodnota je větší.

- 42. Strany obdélníku:  $a = 8$  cm,  $b = 5$  cm, strana čtverce:  $c = 6$  cm.**

čtvrtina obvodu obdélníku	třetina obvodu čtverce
---------------------------	------------------------

- (A) Hodnota vlevo je větší než hodnota vpravo.  
 (B) Hodnota vpravo je větší než hodnota vlevo.  
 (C) Hodnota vlevo je stejná jako hodnota vpravo.  
 (D) Nelze jednoznačně určit, která hodnota je větší.

- 43. Místo ■ můžeme doplnit libovolné početní znaménko (+, -, ×, :).**

$21 + 3 \blacksquare 2$	$(21 + 3) \blacksquare 2$
-------------------------	---------------------------

- (A) Hodnota vlevo je větší než hodnota vpravo.  
 (B) Hodnota vpravo je větší než hodnota vlevo.  
 (C) Hodnota vlevo je stejná jako hodnota vpravo.  
 (D) Nelze jednoznačně určit, která hodnota je větší.

44.

3 m + 57 cm

280 cm + 780 mm

- (A) Hodnota vlevo je větší než hodnota vpravo.  
 (B) Hodnota vpravo je větší než hodnota vlevo.  
 (C) Hodnota vlevo je stejná jako hodnota vpravo.  
 (D) Nelze jednoznačně určit, která hodnota je větší.

- 45. Vláda chyběl ve škole více dní než Pepa a Honza chyběl ve škole méně dní než Vláda**

počet dní nepřítomnosti Pepy	počet dní nepřítomnosti Honzy
------------------------------	-------------------------------

- (A) Hodnota vlevo je větší než hodnota vpravo.  
 (B) Hodnota vpravo je větší než hodnota vlevo.  
 (C) Hodnota vlevo je stejná jako hodnota vpravo.  
 (D) Nelze jednoznačně určit, která hodnota je větší.



